

防控病媒生物 守护万家安康

编者按：病媒生物预防控制是公共卫生体系的重要组成部分，直接关系到传染病防控、人居环境质量和群众健康水平。受气候、城市化、生态变化等影响，病媒生物的种类、密度与分布呈现新变化。科学开展病媒生物综合预防控制，可有效减少侵扰与经济损失，从源头阻断相关传染病传播。

当前，随着气温逐步回升，鼠类、蚊虫、蜚虫等病媒生物进入活跃期。为守护陇南百姓健康，深化爱国卫生运动，本文结合甘肃地域气候特点与病媒生物习性，将科学防控知识融入日常，以务实行动筑牢健康防线，营造整洁人居环境，助力健康甘肃建设。



鼠类防控：切断食物链，筑牢防护墙

鼠类是自然界中繁殖力强、分布广泛的啮齿动物，不仅盗食粮食、破坏设施，更能传播鼠疫、流行性出血热等多种传染病，对人类健康和生产生活构成严重威胁。

分布与活动规律：我省常见鼠类主要有小家鼠、褐家鼠和黑线姬鼠，其分布几乎覆盖全省各地。从栖息环境看，农村、食品加工销售场所、餐饮行业及农户家中是其主要活动区域——这些地方食物来源丰富，为鼠类生存提供了便利条件。从活动规律看，鼠类全年均可活动，每年3月—5月气温回升后进入繁殖高峰，种群数量快速增长；到了9月—11月，随着气温下降，鼠类逐渐向室内迁移越冬，与人类活动区域的交集增多。值得注意的是，农田鼠类在春季播种期和秋季收获期尤为活跃，常啃食种子、破坏作物，对农业生产造成直接损失。

环境治理：通过改造环境减少鼠类生存空间。平整地面，封堵墙洞鼠穴；厕所、垃圾站等区域地面硬化，避免鼠类打洞；建筑物室内地面确保无裂缝，周边1米内清除杂草，绿化树木定期修剪，防止树枝成为鼠类攀爬通道；下水道保持完整严密，废弃管道及时填平。同时，生活垃圾需日产日清、密闭运输，室外垃圾桶离墙离地设置，牲畜饲料剩余部分及时清理并封存于防鼠容器，从源头切断鼠类食物来源。

物理防治：在建筑物与外界相通的管道、孔洞、通风口等处安装符合规范的金属栅网或孔网；厨房、食品库房门口设置挡鼠板，地漏加盖，形成物理屏障。室内可合理放置粘鼠板、鼠夹，放置位置应避免儿童和宠物活动区域。

化学防治：选用抗凝血类（如溴敌隆）、胆钙化醇类或植物源杀鼠剂，严格按照说明书操作，尤其注意食品加工、餐饮等场所的用药禁忌，避免药物污染食物和环境。



蚊虫防控：清除孳生地，阻断传播链

蚊虫喜欢在温暖、潮湿的环境中繁殖。这些小小的生物不仅骚扰人们的生活，影响生活质量，还可能传播多种疾病，是影响群众生活质量和健康的主要病媒生物之一。

分布与活动规律：我省地域辽阔，气候差异显著，蚊虫种类分布呈现明显的地域特征。淡色库蚊为城镇优势种，三带喙库蚊多见于陇东南及陇中养殖场，中华按蚊主要分布在陇东南，白纹伊蚊活跃于陇南、天水、甘南舟曲，刺扰伊蚊聚集于养殖场，黄背伊蚊和背点伊蚊则常见于河西地区。湿润区的陇南、天水、平凉蚊虫密度较高，河西走廊蚊虫分布依赖湿地和灌溉区，城镇及城乡接合部的污水是蚊虫主要孳生地。活动期为5月—10月，陇南4月即可见蚊虫，全省7月—8月进入活动高峰。

环境治理：蚊虫孳生于水，需重点清除积水。疏通沟渠、填平洼地，污水井加盖封闭；城市生活污水、工业废水经处理达标后排放，下水道系统保持畅通并定期清理；翻盆倒罐清除闲置容器、废弃轮胎中的积水，绿化带及沟渠积水及时排干，公园喷泉等大型暂时性积水定期换水。畜禽规模养殖场应远离居民区、水源地、学校500米以上，减少蚊虫聚集。

物理防治：居室内安装合格的纱窗纱门，睡眠时使用蚊帐；必要时可在室内放置灭蚊灯，有效减少蚊虫数量。

化学防治：合理使用有机氯类、有机磷类、拟除虫菊酯类杀虫剂，按照说明书规范喷洒，重点处理蚊虫栖息的阴暗角落、绿化带及孳生地周边。

蜚虫防控：野外防叮咬，家畜重驱虫

蜚虫是一类寄生性节肢动物，可通过叮咬吸血传播多种传染病，在野外活动时易对人体健康造成威胁。

分布与活动规律：我省蜚虫常见种类有长角血蜚（陇东南）、草原硬蜚、森林革蜚、亚洲璃眼蜚（祁连山草原）、血红扇头蜚（陇中）、日本血蜚，主要分布于牛羊圈舍、农牧交错带、草原森林及祁连山地。活动期为4月—9月，5月—7月是吸血高峰，温暖季节里，农牧民、野外作业人员及游客易被叮咬，需格外警惕。

环境治理：加强宠物、禽畜饲养场所的卫生管理，定期清理圈舍粪便，保持环境干燥整洁，减少蜚虫孳生。

物理防治：非必要不进入蜚虫活跃区域；野外作业或旅游时，穿浅色长衣裤，扎紧袖口和裤脚，裸露皮肤涂抹避蚊胺、派卡瑞丁等驱避剂，避免蜚虫附着。

化学防治：饲养人员需在畜牧部门指导下，定期对牛羊等家畜进行驱虫，科学养殖，降低蜚虫传播疾病风险。



蝇类防控：管好废弃物，阻断孳生链

蝇类是人们最熟悉的卫生害虫之一，其成虫体表多毛，足爪能分泌黏液，常在粪便、垃圾、腐败动植物等环境中活动，极易携带大量病原体，通过接触食物传播多种肠道传染病，对人体健康危害极大。

分布与活动规律：我省常见的蝇类有家蝇、元厕蝇、厩腐蝇、棕尾别麻蝇、亮绿蝇、铜绿蝇等，其分布遍及全省各地。从活动场所看，农贸市场、餐饮外环境、绿化带、居民区垃圾点等区域，因存在大量腐败有机物，成为蝇类聚集的主要场所。从活动规律看，蝇类的活动期为5月—10月，7月—8月气温高、湿度大，蝇类繁殖速度快、活动频繁，达到全年活动高峰；进入冬季后，多数蝇类以蛹的形式在土壤、垃圾中越冬，待来年气温回升后羽化繁殖。

环境治理：及时清理生活垃圾、餐厨废弃物、腐败动植物及人畜粪便，清除卫生间、墙角、地缝等隐蔽处的孳生物，定期清除垃圾或杂物中的越冬蛹，从根本上减少蝇类孳生。

物理防治：安装纱窗或门帘防止蝇类入室，使用电蚊拍、粘蝇纸、粘蝇带等工具捕杀，在合适位置放置灭蝇灯诱杀成虫。

化学防治：以安全为首要原则，选用高效氯氰菊酯等拟除虫菊酯类药物，喷洒于垃圾桶、公厕、养殖场等蝇类常停留活动的区域，注意轮换用药，避免抗药性产生。

病媒生物防控关乎公共卫生安全，需坚持“预防为主、综合防治”原则，结合我省不同地域特点和季节规律，从环境治理入手，科学运用物理、化学等防控手段，形成全社会共同参与的防控合力，为城乡居民营造健康安全的生活环境。（来源：3月23日《甘肃日报》）

蟑螂防控：清洁促健康，协同除隐患

蟑螂是室内常见的卫生害虫，其体表和排泄物携带大量致病菌、病毒和寄生虫卵，可传播霍乱、伤寒、痢疾等多种疾病，且其分泌物和蜕皮还可能引起人体过敏反应。

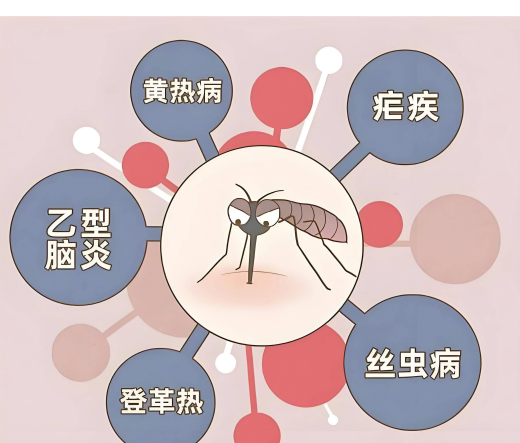
分布与活动规律：我省城镇地区的蟑螂以德国小蠊为优势种，其体形小、繁殖快、适应能力强，分布遍及全省。从分布场所看，餐饮区、宾馆、农贸市场、商超等因食物丰富、环境复杂，是蟑螂侵害的重灾区；居民家庭的厨房、餐厅等区域也易孳生蟑螂。从活动规律看，蟑螂全年在室内活动，避光畏热，多在夜间出没；5月—10月气温适宜时进入繁殖高峰期，种群数量迅速增加；到了冬季取暖期，蟑螂会向暖气管道、冰箱后部等温暖区域聚集，仍保持一定活动能力。

环境治理：保持室内外环境整洁，垃圾密封存放并及时清运；堵缝塞洞，重点封堵厨房、管道周边缝隙；食物密封保存，不给蟑螂留下取食机会。

物理防治：使用粘蟑板、诱捕器诱杀成虫，对缝隙中的虫卵可用开水烫杀，彻底清除虫源。

化学防治：采用胶饵（氟蚁腓、吡虫啉等）点施于蟑螂活动的缝隙、角落；密度较高时，可使用悬浮剂、烟剂处理，但需注意不同药物轮换使用，避免产生抗药性。

社区协同：单元楼、餐饮街等区域需统一组织消杀，同步清理，防止蟑螂交叉扩散。



第六十期

