

探源鲵鱼纹彩陶瓶

□ 茹实



▲宽带纹三足彩陶钵 大地湾文化 甘肃省博物馆藏

著名历史学家李学勤先生曾说:“无论从哪个角度认识,甘肃都是一个文化底蕴非常深厚的地区……中国历史文化早期的一系列核心疑问和谜团,恐怕都不得求解于甘肃。”

在甘肃,曾经发现了三件彩陶瓶,这三件彩陶上分别绘制了不同样式的鲵鱼图案,有的具象,有的抽象甚至趋近几何化,它们在某种程度上表现出仰韶文化晚期鲵鱼纹彩陶纹饰的演化规律。这种器物发现数量不多,纹样也颇具神秘感。每一次与文物的相遇,都能让我们更直观地了解先人的生活习俗、思维方式、审美取向,感知中华文化的源远流长。



鲵鱼纹彩陶瓶 仰韶文化石岭下类型 甘肃省博物馆藏

神秘的鲵鱼图案

1957年,在甘谷县西坪镇石坪村发现了一件图案奇特的鲵鱼纹彩陶瓶。瓶高38.4厘米、口径7厘米、底径12厘米。泥质橙黄陶,小口,溜肩,近直腹,平底,腹部两侧有对称双耳,颈部加饰一周附加堆纹,器腹一侧正中用黑彩绘一只弯躯折尾的鲵鱼,以生动写实的手法展示出一种独具神秘意境的彩陶艺术魅力。这件距今5500年—5000年的彩陶瓶,属



鲵鱼纹彩陶瓶 仰韶文化石岭下类型 甘肃省博物馆藏

于仰韶文化石岭下类型,现藏甘肃省博物馆。1996年9月,国家文物局馆藏一级文物专家确认组将这件鲵鱼纹彩陶瓶定为国家一级甲等文物(国宝级文物)。

这件彩陶瓶最引人瞩目的,就是器腹的鲵鱼图案。只见它双目圆睁,嘴巴大张,露出一排整齐的牙齿,周身披鳞,长尾上折至鲵首,体侧伸出一对肢爪,爪有四指。看到它,让人不由产生疑问,彩陶瓶所绘图案是当时真实的鲵鱼形象吗?看它那圆睁的眼、大张的口、外露的牙,颇似人面,双臂上屈,肢爪上的四指也极具人格化的特点……以上种种线索似乎在提示我们,这件彩陶瓶上的神秘纹样一定不一般,它是否具有人神合一的寓意呢?

鲵鱼即大鲵,是一种体型较大的两栖动物,成体全长可超过1米,其头大而宽扁,躯干较扁平,尾略短。眼小位于头背面,无眼睑,口裂宽大,四肢粗短,指、趾前五后四,趾间具微蹼。皮肤光滑,皮肤腺发达。主要栖息在山区海拔100米—1200米、水流较为平缓的河流、大型流溪的岩洞或深潭中,喜欢阴凉环境,我国亚热带、暖温带地区多有分布,如今的天水地区依然有多次发现野生鲵鱼的记录。因其叫声宛如婴儿啼哭,故俗称“娃娃鱼”。在我国古人眼里,鲵鱼

是一种神奇的动物。它在疾游时四肢向后划动,好似人的泳姿。它还有很强的耐饥本领,二三年不吃也不会饿死。鲵鱼在我国古代典籍中曾被称为“人鱼”。由于它这一系列奇妙且神秘的特征,因此有可能被史前先民视作神异的灵物。

再看这件彩陶瓶上的图案,鲵鱼头部刻画似人的面部,特别是夸张的表情,似乎在刻意模拟一种人首动物身的形象。因此,有学者提出这件彩陶瓶上的鲵鱼纹正是“人首蛇身、尾交首上的原始伏羲神形象”。

伏羲是传说中的“三皇之首”“百王之先”,相传他始画八卦,造书契,结网罟,教佃渔,造屋庐,养牺牲,取火种,庖熟食,定婚姻,制嫁娶,尝百药,制九针,作历度,造甲历,制琴瑟,创驾辨之曲,立占筮,定阴阳,疏导源泉,繁滋草木,养蚕化布,冶金成器,设九部,立六佐等,对中华文明有着肇启之功,故被世人尊奉为中华民族的人文始祖。关于他的形象描述则似人非人,充满了神话色彩。《列子》《山海经》《鲁灵光殿赋》《汉书·百官公卿表》《帝王世纪》《史记·补三皇本纪》等古代文献中皆记载伏羲“蛇身人首”“人头蛇身”“蛇躯鳞身”等。

从图像细节上看,这件彩陶瓶上的鲵鱼图案的确与伏羲“人首蛇身”的描述不谋而合,与后世所绘伏羲、女娲形象在构图思路上亦有一定的趋同

性,更重要的是彩陶瓶的出土地天水甘谷县与文献、神话记录的伏羲出生地——成纪属于同一文化圈,是伏羲传说流传的重要地区。如今天水地区尚存大量祭祀伏羲、女娲的古遗址、古建筑,数量居全国之最。这一定不是巧合,其背后应有更加深厚的社会历史背景。这件带有神秘图案的彩陶瓶,或许蕴含着揭开中华民族早期图腾崇拜奥秘的钥匙。

如前文所述,鲵鱼一系列“超能力”足以让古人认为鲵鱼是一种无比神奇的动物,更神奇的是,鲵鱼与龙的关系极为密切,曾被称作“龙鱼”。《山海经·海内西经》载:“龙鱼陵居在其北,状如鲤。一曰鰐。即有神乘此以行九野。”学者袁珂先生解释龙鱼即陵鱼,也就是鲵鱼。这种鱼在这里被大大神话,有神力的人骑着它能遨游在广大的原野上,就像骑着龙在天上遨游一般,带有一丝浪漫主义神话色彩。如此说来,鲵鱼下能潜水,上可爬树,并能沟通天地,因此也是龙的雏形之一。此外,“鲵”“鲤”读音相近,鲤鱼在我国古代传说中亦被描述得神乎其神,如“鲤鱼跳龙门”“琴高乘鲤”等,或许这里的鲤鱼就是鲵鱼也未可知。

巧的是,古籍记载中的伏羲往往也与龙关系密切。如在描述伏羲外貌时,有“龙颜”“龙身”“龙唇”等多

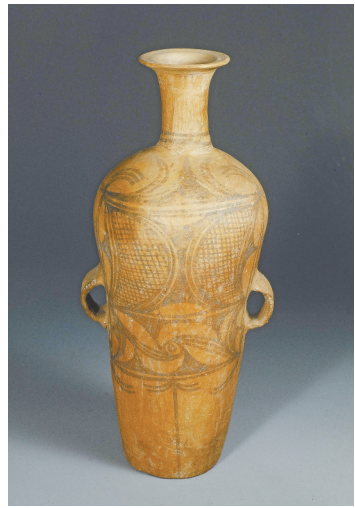
种说法。《左传·昭公十七年》中有关于上古部落原始图腾崇拜信仰的记载,其中提到伏羲“太皞(昊)氏以龙纪,故为龙师而龙名”。也就是说,伏羲氏族崇拜龙,以龙为图腾。据学者闻一多先生考证,伏羲氏族最初应该是以蛇为图腾,随着迁徙和部族间的交融,逐渐将征服、结盟的各部落图腾融入蛇图腾中,从而形成了以蛇身为基础,附加牛耳马齿、鹿角、龙须、狮鼻虎爪的多图腾组合的龙图腾。龙图腾的形成过程正是伏羲部族融合各部族走向文明强大的图像化体现。那么这件彩陶瓶上的图案,是否是“龙图腾”呢?

彩陶瓶上的鲵鱼图案融合动物的外貌和人的五官特点,这种半人半兽的形象却恰恰符合上古时期人们图腾崇拜的真实情况。闻一多先生在《伏羲考》中生动阐述了这个过程。他认为华夏民族的图腾是龙,而龙的主干部分和基本形态都是蛇。一开始人是以蛇作为自己的祖先,极力把自己装扮得像龙,这是“人的拟兽化”。但无论如何装扮,都只能做到人首蛇身、半人半兽的地步,而不是全然的蛇。但在这个过程中,人类的知识进步了,于

是他们开始把始祖设置成人首蛇身,这叫“兽的拟人化”。随着时间的流逝,人们过去模仿断发文身以像蛇的习俗被废弃,连记忆也淡薄了,于是始祖的模样就变成全人形了。因此,我们透过这件彩陶瓶上的神秘纹样,看到了人类征服大自然过程中,人与自然的关系变化,无论这件彩陶瓶上的图案是鲵鱼、蛇,抑或是龙甚至伏羲,它向我们展示了当时人们基于对大自然的认识程度而诞生的图腾崇拜对象的具体形象。如此,视该图案为早期的“龙图腾”之一,并将其与伏羲传说联系在一起,是不无道理的。

鲵鱼纹彩陶瓶

黄河流域早期文明产生的主要区域



变体鲵鱼纹彩陶瓶 仰韶文化石岭下类型 礼县博物馆藏

考古发现表明,这种带有鲵鱼纹图案的彩陶瓶并非甘谷县西坪遗址发现的这一件,在天水武山县傅家门、礼县石沟坪亦有发现。出自武山县傅家门的鲵鱼纹彩陶瓶,高18厘米、口径5.5厘米、底径7厘米。泥质橙黄陶,侈口,束颈,圆肩,近直腹,平底,腹侧有对称双耳。在瓶的肩至下腹部绘鲵鱼纹,圆形头部,空白处表示双目和口部,躯体略弯,上饰网格纹,身躯侧部及底部加饰6组

爪形纹。这件器物与甘谷县西坪遗址采集的鲵鱼纹彩陶瓶时代相当,亦属仰韶文化石岭下类型,其彩陶瓶上的鲵鱼图案更显憨厚可爱。出自礼县石沟坪的鲵鱼纹彩陶瓶形制、时代皆与前二者相当,但纹样却截然不同。此瓶高43.8厘米、口径8.8厘米、底径8.8厘米,装饰图案简化了鲵鱼头部,以两个半圆形网格纹表现鲵鱼身体,其下有连续的圆点涡形纹以表现水流,上下饰

以爪形纹。以一种极为抽象的程式化图案,表现出鲵鱼纹样。这三件彩陶瓶上的鲵鱼图案,某种程度上体现出仰韶文化晚期鲵鱼纹彩陶纹饰的演化规律。这种器物发现数量不多,纹样颇具神秘感,体现了仰韶文化晚期先民们以鲵鱼为图腾的人神合一思想,从一个侧面也显示出当时生产力已发展到一定水平,人们已有了相对复杂的自然认知与精神需求。

发现这三件鲵鱼纹彩陶瓶的甘谷、武山均在渭河上游地区,礼县虽属于西汉水流域,但北与武山、甘谷县接壤,属于同一文化圈。这一带是黄河流域早期文明产生的主要区域,甘肃地区最早的新石器时代文化——大地湾文化遗址皆集中出现在该区域。该区域最具代表性的文化遗址当数大地湾遗址。

大地湾遗址位于天水秦安县城东北45公里处的五营乡邵店村东南,分布在渭河支流清水河南岸阶地上,总面积约110万平方米。

据碳十四测年,遗址年代距今7800年—4800年,含大地湾文化(第一期)、仰韶文化(第二期—第四期)和常山下层文化(第五期)遗存,尤以仰韶文化遗存最为丰富。该遗址前后跨度3000年,全景式记录了原始先民的社会、经济、生产、生活状况,实证中华文明的多元一体、源远流长,是探源中华文明的关键遗址之一。特别值得一提的是,这件鲵鱼纹彩陶瓶的出土地甘谷县西坪镇毗邻秦安县,距离大地湾遗址的直线距离仅40公里—50公里。

除大地湾遗址外,渭河上游地区的史前文化遗址如星罗棋布般汇集在渭河及其支流籍河、榜沙河、葫芦河两岸的区域内,如圪塔川、西山坪、师赵村、傅家门、柴家坪、石岭下等遗址。这些数量众多、内涵丰富、序列完整的史前遗址,见证了中华文明从萌芽到走向成熟的过程,表明渭河上游地区不仅是中华民族和中华文明的重要发祥地,更是中华文明发展、传承的核心地区,在中华文明发展演变过程中具有重要地位。

中国人的精神原乡情结

甘肃在中华民族文化史、文明史上具有举足轻重的地位。密集分布在渭河上游地区的诸史前文化遗址被学界视作探寻中华文明起源、发展的关键地区。而这一带,恰处在史籍所载神话传说中的伏羲、女娲诞生地成纪及其邻近地区。考古发现,伏羲女娲神话传说和民间祭祀习俗竟然集中于同一地区绝非巧合,它们相互重叠、共同印证了这一地区当是羲里娲乡、始祖故里。

寻根问祖、慎终追远是中华民族

的独特地位和非凡贡献,自先秦以来即被列为中华民族歌颂、祭奠、信仰、寻根的对象。史载,春秋时期的秦文公十年(公元前756年)就在渭水流域用太牢之礼祭祀伏羲。东汉时,伏羲作为三皇之首,历朝祭祀成习。唐朝时,进一步完善了祭祀三皇的礼制,仅限于京师,各地不祭祀。元代元贞二年(1296年),元成宗诏命全国各地通祀三皇,天水地区在卦台山主祭伏羲,由官府出资、官员主祭以别于其他郡县由医师主祭之制,同时设立庙田145亩,其收入作为祭祀伏羲的专

项资金,保证了祭祀活动的顺利进行。明朝初年,明太祖朱元璋严禁各地通祀三皇,只准陵寝祭祀,天水卦台山由于被列为伏羲氏其中一处陵墓,故亦有祭祀活动,但以民间祭祀为主。明成化十九年(1483年)秦州知州傅鼎主持修建太昊宫,为今天天水市秦州区伏羲庙的前身。伏羲庙经成化、弘治、正德朝的修建,至嘉靖三年(1524年)已基本建成,秦州地区祭祀伏羲的中心也逐渐转到秦州城伏羲庙,由礼部颁定祭伏羲文,祭祀伏羲的活动进入极盛期,秦州伏羲庙逐

渐成为全国性祭祀伏羲的中心。1988年,天水市政府恢复公祭伏羲的活动。2005年,公祭伏羲大典成为省祭,由甘肃省人民政府主办。2006年,国务院公布了首批非物质文化遗产保护名录,“太昊伏羲祭典”荣列其中。2013年公祭伏羲大典主办单位上升到国家部委级层面,由国务院台湾事务办公室、国务院港澳事务办公室、中国侨联和甘肃省人民政府共同主办。2014年至今,海峡两岸开始以“同根同祖、中华共祭”为主题共祭伏羲。公祭人文始祖伏羲已成为海内

外中华儿女寻根祭祖的重要载体,表达着对人文始祖伏羲肇启文明创世功绩的尊崇。

从始于距今约8000年前的大地湾遗址,到伏羲女娲相关神话传说,从星罗棋布般分布在渭河上游的诸多史前文化遗址到凝聚中华民族精神原乡情结的伏羲文化、始祖文化,考古发现的史前遗存与古史传说相印证,生动体现了文明初期先民们披荆斩棘、筚路蓝缕、以启山林的开拓精神,它们共同造就了黄河上游流域、甘肃上古史的鸿篇巨

制,实证甘肃是中华文化孕育诞生的重要地区。

神话是人类远古社会的传说,史籍中所记载的伏羲丰功伟绩早已超出具体的个人能力,他代表的是千余年来史前社会的发展历程,彰显着中华民族从多元融合走向凝聚一体之路。如今,这件仰韶文化晚期的鲵鱼纹彩陶瓶依然静静地安置在甘肃省博物馆“甘肃彩陶”展厅之中,向我们展示着5000多年前先民们对大自然的认知和他们天人合一的精神崇拜。

(作者单位:甘肃省博物馆)



甘肃境内黄河与洮河交汇处。吕亚龙