

《哪吒2》中蕴藏的文物元素

□ 杨曙明

今年的春节档电影,《哪吒之魔童闹海》(以下简称《哪吒2》)硬核出圈。作为一部以中国传统文化为背景的动画电影,《哪吒2》不仅在剧情和角色设计上给人留下了深刻印象,更在情节中埋藏了大量文物彩蛋,为观众带来了一场视觉与文化的双重盛宴。这些古老的文物形象,它们穿越千年,与哪吒一起悄然展现在银幕上,让观众在观影过程中不断发现惊喜,感受到中国传统文化的博大精深。

来源于中国神话故事,《哪吒2》的场景、道具、服饰等方面的设计参考了大量中国古代传统文化的元素。观众可以在电影中发现众多文物宝藏,如影片中的宫殿、庙宇、民居等建筑,均是中国古代传统建筑的风格,飞檐翘角、雕梁画栋,展现出古代建筑的恢宏与精致;影片中的青铜器、陶瓷、服饰等道具,均参考了现实生活中的文物造型,进一步烘托出古代生活的氛围。看似天马行空的神话世界,却能在现实中找到呼应。不论是剧中的天元鼎,还是萌萌的结界兽;不论是仙人所居的玉虚宫,还是哪吒转世的七色宝莲,都可以在现实生活中找到它们的影子。

《哪吒2》不仅是一部动画电影,更是一场中国传统文化视觉盛宴。通过建筑、服饰、器物等多种形式,成功将古代文化与现代艺术相结合,《哪吒2》中蕴含的文物巧思,不仅是对传统文化的传承和弘扬,更是向世界展示了中华文化的博大精深和无限魅力。



影片中的结界兽

太乙真人酒罐

哪吒生辰宴上后排的酒桌上有一个彩陶罐,与《哪吒1》中殷夫人下哪咤时,太乙真人在外面喝酒的容器相似,这个彩陶罐就是以马家窑文化漩涡纹彩陶罐为原型的酒坛。哪吒与马家窑彩陶的相遇,不仅是一场视觉上的盛宴,更是一次文化上的交流与碰撞,也是对古代历史文化的传承和弘扬。通过电影这一现代艺术形式,古代的文物得以被更多人了解和认识。

马家窑彩陶因1923年首先发现于甘肃临洮县的马家窑村而得名,是新石器时代晚期的一种彩陶文化。马家窑彩陶以其丰富多样的图案、绚丽的色彩和独特的造型而著称,主要分布在黄河上游的甘肃、青海境内。其纹饰多样,包括水波纹、漩涡纹等,其纹饰反映了当时先民们对自然的崇敬。

在甘肃省博物馆收藏有一个漩涡纹彩陶罐,陶罐无论是纹饰还是外形都和小哪吒刚出生时太乙真人喝酒的容器相似。甘肃省博物馆馆藏的漩涡纹彩陶罐高22.5厘米,口径14.1厘米,底径10.6厘米。罐身施红、黑彩,口沿内彩,有横竖平行条纹相间排列,腹部绘红、黑彩多条相间漩涡纹五组。早期的漩涡纹方向既有顺时针也有逆时针,后来全都变成逆时针,与现实中水流漩涡的方向一致。这种设计不仅反映了先民们对自然规律的深刻理解,也展现了他们对生活的热爱和创造力。



漩涡纹彩陶罐(本版图片均为资料图)

影片中的“天元鼎”被无量仙翁称作“阐教根基”,是玉虚宫的镇宫之宝。天元鼎的形象设计颇具特色,充分展现了中国古代青铜鼎文化,其整体造型,借鉴了商周时期青铜鼎的扁球形腹和柱足设计,纹饰则融入了常见的饕餮纹和云雷纹。

鼎是中国古代青铜器中最典型的代表之一,没有哪一种器物能像鼎那样渗透到我们的历史、文化与思维之中。中国鼎文化的起源可以一直追溯到原始社会新石器时代,早在7000多年前就出现了陶制的鼎。鼎形状主要有圆鼎、方鼎和分裆鼎(也叫鬲鼎)三种。

电影中两个“遇到谁都能扛3秒”的结界兽是元始天尊送给太乙真人的礼物,虽然个头不高,但长相非常可爱。它们不仅是守护结界的神兽,还是滑稽可爱的“搞笑担当”。结界兽特征与三星堆、金沙遗址出土典型文物的某些元素高度契合,憨态可掬又不失威严。

粗眉结界兽有着夸张的大粗眉和蒜头鼻,面部覆以黄金面罩,特征与三



金面铜人头像



青铜鹰形铃



影片中的玉虚宫

青铜铙

初有行军打仗传播号令的作用,后来演化成为一种重要的礼乐器,一般大小三件成组出现。

西北师范大学博物馆就收藏有一组商代青铜铙,大铙通高21厘米、重3.145千克;中铙通高20厘米、重2.15千克;小铙通高14厘米、重0.805千克。



青铜铙

青铜觚

品出现在墓葬中,象征着墓主人的权利和地位。

甘肃省泾川县博物馆收藏有一件商代带盘青铜觚,高26.5厘米,口径14.8厘米。喇叭口、尖唇、束腰、高圈足。颈部饰蕉叶纹,上有云雷纹,其下饰螭纹一组四个,腰部和圈足均凸起四扉棱,浮雕两组兽面纹,以云雷纹衬地,足内壁有铭文“匚父丁”三字。



青铜觚

七色宝莲

炉体,自然造成群山朦胧、众兽浮动的效果,仿佛传说中的海上仙山“博山”。

武威市博物馆收藏有一件汉代带盘博山炉,通高25厘米,盘底径2.5厘米,炉高13厘米,炉围42厘米。青铜质,由熏炉和托盘套接组成。炉盖镂空雕成山峦形,高而尖。炉身为盘口深腹,腹部有一圈突弦纹,炉盖与身有扳扣连接,现已锈蚀。炉身底有竹节状柄及空心台座与托盘连接。托盘宽平沿、折腹、平底。



汉代带盘博山炉

玉虚宫

山水为基底,雕梁画栋中融入“高处不胜寒”的哲学隐喻。玉虚宫的建筑线条刚柔并济,既保留了传统宫殿的对称庄重,又通过飞檐翘角的动态曲线打破沉闷感。

影片中,哪吒前往玉虚宫时,看到有一群仙鹤飞舞,其中两只仙鹤落在玉虚宫屋顶的鸱吻上。这一幕与宋徽宗赵佶的传世名作《瑞鹤图》非常相似。原画描绘了鹤群盘旋宫殿的祥瑞之景,而影片通过动态水墨渲染技术,将平面的水墨意境转化为3D动画的

立体震撼,甚至细节处描绘了屋顶鸱吻的琉璃质感。可以说,仙气缭绕的玉虚宫外景,应是《瑞鹤图》的3D动态版。

《瑞鹤图》描绘了北宋政和二年(公元1112年)上元节次日夜晚,汴京有群鹤在宫殿上方飞舞,最后有两只仙鹤停驻在宫殿鸱吻上的场景。此时的鸱吻形象尾部除呼应相对外,向天际略微翘,鱼尾形象更加柔韧,富于动感,此法与北宋年间的“建筑国家标准”《营造法式》中的描述一致。



影片中的天元鼎



青铜敦

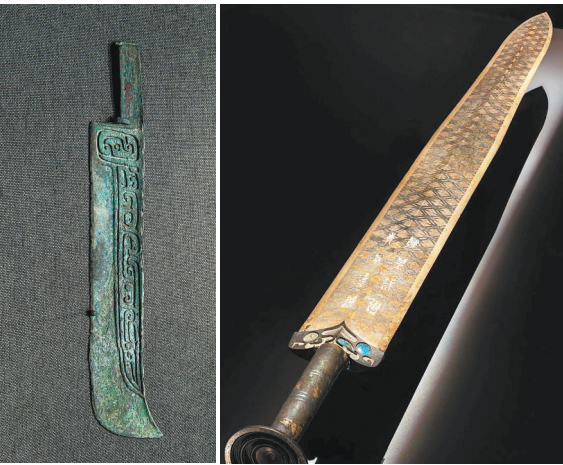


天师堂

龙牙刀

东海龙王敖光的武器名为龙牙刀,其设计融合了两种不同的武器元素:前半部分参考了商朝时期的青铜刀,刀尖上挑、刀背附齿、刀腹略收,这些都是商朝青铜刀的典型特征;后半部分则采用龙吞口的造型,这种设计在长刀上最为常见,并从唐代盛行直至明代。

江西新干大洋洲商墓出土的商代晚期夔纹翘首刀与敖光的龙牙刀造型相似,铜刀通长31.8厘米、最宽4.2厘米、柄长7.5厘米、重290克。整体呈长条形,曲脊平缓,刀口平整,前鋒翘起,刀身起拱处近本部,随后向前逐渐下弯,至刀身中部持平,直至前鋒。脊部加厚起棱。脊背饰细线条的斜方格纹,两面刀身近脊处,各饰五组展体夔纹。



商代夔纹翘首刀

越王勾践剑

青铜剑

哪吒母亲——殷夫人手中那把锋利的青铜剑,其原型是大名鼎鼎的越王勾践剑。越王勾践剑历经千年岁月,依然寒光闪闪、锋利无比。剑身布满神秘的菱形暗纹,剑格正面镶嵌着蓝色玻璃,背面镶嵌着绿松石,这些装饰不仅增添了宝剑的美感,更展示了古代越国高超的铸剑技术。殷夫人的青铜剑继承了越王勾践剑的王者风范,在影片中成为她英勇形象的有力象征。

湖北省博物馆收藏的越王勾践剑长55.7厘米,柄长8.4厘米,剑宽4.6厘米,重875克,剑首外翻卷成圆箍形,内铸有间隔只有0.2毫米的11道同心圆,剑身上布满了规则黑色菱形暗格花纹,正面近格处有“越王鸠(勾)浅(践)自作剑”的鸟篆铭文。越王勾践剑体现了当时短兵器制造的最高水平,被誉为“天下第一剑”。

(作者系陕西省社科院特聘研究员)