

新甘肃云·融媒集萃

根植沃野“花”更红

——看岷县“花儿”的传承与发展



岷县“花儿会”。 陈昕

定西市融媒体中心 >>>

“唱花不用细思量，心上言语将水滴，花儿里面绣文章，天下秀才学不上……”在岷县，最耀眼的歌曲当数“花儿”。

“花儿”是流行于甘肃、青海、宁夏、陕西、新疆等省区的一种民歌。岷县“花儿”，是甘肃省“花儿”的重要组成部分，2006年被国务院公布为国家级非物质文化遗产保护项目，2009年被联合国

公布为“人类非物质文化遗产代表作”。

作为中国民间文艺家协会最早命名的“中国花儿之乡”，岷县是“洮岷花儿”核心传承区。“洮岷花儿”从古至今主要传唱“啊欧令”和“两铃儿令”两种曲调，沿袭了“花儿”最原始的唱法，具有较高的历史文化价值。

“花儿”听着听着，就“开”在了心里。时光流淌，一代代勤劳、善良的岷州人，以生生不息的力量传承发展着“洮岷花儿”，书写着文化遗产保护传承新篇章。

二

每年农历五月前后，岷州大地山花烂漫，山清水秀。

农历五月十四，岷县十里镇大沟寨的“花儿会”现场，来自各地的民间花儿歌手和花儿爱好者汇聚山林间赛唱“洮岷花儿”，嘹亮的歌声此起彼伏。

岷县市级“花儿”传承人包小菊捧伞歌唱，神采飞扬。“我从8岁的时候开始学唱‘花儿’，大概12岁就独立开唱了，到现在唱了30多年。”包小菊说，用“花儿”表达内心、倾诉心情，对她而言是一种享受。

“我唱了40多年‘花儿’，‘花儿’就是我的命根子！”岷县“花儿”协会会长杨狗

娃对“花儿”的热爱深入骨髓，他坦言，一唱“花儿”心里就很舒坦很畅快，希望年轻人能把“花儿”传承下去。

“只有走进‘花儿会’，才能听到最原汁原味的‘花儿’，读懂产生这种音乐行为的完整语境，窥见它生生不息的奥秘。”厦门大学音乐学教授王琨说，“花儿”是平民的诗歌，“花儿会”是人们尽情释放情绪的“狂欢节”。

“花儿会”既是演唱传承“花儿”的重要文化空间，也是发展乡村旅游、激活县域经济的“流量密码”。

进入农历五月，岷县各乡镇以“花儿”为媒，接力举办乡村旅游节。今年1至5月，全县累计接待旅游人数189.7万人次，同比增长35%，实现旅游消费11亿元，同比增长82%。

三

“花儿”为什么这样红？因为它根植泥土，源于田野。

洮河、迭藏河、二郎山、岷山、东山……“三山两河”孕育了这片土地上的古老文明，也滋润着岷县“花儿”。

“花儿”均出自普通农民口中，一部分人甚至一字不识，他们不是诗人胜似诗人，触景生情出口成章，想象力丰富，所唱的‘花儿’押韵且构思精美，是围绕时代和多角度多领域的一种艺术模式，极具正能量和主旋律。”岷县“花儿”爱好者杨海义坦言。

说起岷县“花儿”绕不过两个人，一

个是60后文化学者张润平，一个是80后音乐人徐卓。

专著《洮岷花儿》入围我国民间文艺界的最高奖项——中国民间文艺山花奖，《岷县百名花儿歌手调查实录》《岷县花儿学术论文集》《岷县网络对唱花儿集锦》相继面世……张润平的“花儿”百花争艳，朵朵芬芳。

如果说张润平把岷县“花儿”文化从泥土中梳理出来，使其更加系统化、完整化，那么徐卓就是把“花儿”唱腔发展得更通俗化、广文化。

“五月十七二郎山，不唱花儿心不甘。”伴随着吉他弹奏，36岁的音乐人徐卓用一曲充满现代音乐元素的新“花儿”《不唱花儿心不甘》，涤荡着听者的心田。

“弘扬传统文化需要沉下心来打磨，当我们把‘花儿’搬上舞台，融入现代年轻人的生活，他们才能看见，才会用心倾听，进而体会到它独特的艺术魅力。”徐卓说。

“花儿”年轻态，是“花儿”文化工作者开辟出来的新路。如今，在岷州大地，出现了更多像徐卓一样的年轻非遗传承人，使得“花儿”更年轻更有生命力。

“扶持培养‘花儿’传承人100名，培训‘花儿’歌手500名；连续24年举办‘花儿’歌手大赛；岷县学者李璘赴台湾作了以《中国花儿的传承与流变》为题的讲解；文化学者张润平、包海燕、蒋志仁、季绪才、尹绘丽应邀参加联合国‘花儿’论坛……”说起“花儿”，岷县非遗中心主任苗菁如数家珍。 (陈昕)

平川区 筑牢粮食安全之基

平川区融媒体中心 >>>

今年以来，白银市平川区以严守耕地保护红线、高标准农田建设、科技种粮等为抓手，提升粮食生产水平，不断筑牢粮食安全屏障。

平川区全面摸排耕地利用情况，确保耕地面积不减少、质量不降低。加强耕地用途管控，建立耕地“非粮化”长效监管机制等措施，将永久基本农田重点用于发展粮食生产，粮食功能区全部用于保障小麦、玉米两大粮食作物的种植。积极做好各项惠农资金和惠农政策的落实，目前共发放各类补助资金1.46亿元。

在守好耕地保护红线的同时，平川区大规模布局高标准农田建设，通过集中连片开展田块整治、土壤改良、水利设施配套等措施，有效解决了耕地碎片化、地力低、基础设施薄弱等问题，加速了土地有序高效流转，提升了农业规模化、标准化、专业化经营水平，促进新品种、新技术、新模式的推广应用，推动农业生产方式、经营方式、资源利用方式等的转变，进一步提高全区粮食综合生产能力。

截至目前，平川区共整治撂荒地0.69万亩，完成总任务的97.76%；建成13.15万亩高标准农田，形成年产0.24亿斤小麦、1.6亿斤玉米的稳定生产能力，共向5家农业企业流转高标准农田4.8万亩，累计生产粮食0.72亿斤，带动农民增收0.53亿元。

为切实推动全区粮食作物大面积单产提升取得实效，平川区积极探索“农技推广机构+科研院校(所)+社会化服务组织+新型经营主体+农户”模式，在全区打造省级示范区1个，市级抓点示范区4个，区级抓点示范片12个。建立科技负责人包乡镇，技术干部包片的包抓机制，确定技术骨干从精量播种、精准灌溉、配方施肥、统防统治、测产评估等关键环节，全程跟踪指导服务。

目前，平川区各级示范点测产评估工作已基本完成，示范点产量普遍较上年有明显提高。其中，宝积镇小川村智能水肥一体化玉米单产提升示范基地增产效果显著，实现了“吨粮田”，农业社会化托管服务百亩攻关田平均产量达到每亩1250千克，较其他经营主体每亩增产238千克，增幅23.5%。

今年以来，平川区完成粮食播种面积24.05万亩，其中小麦4.01万亩、大豆玉米带状复合种植1万亩、大豆种植0.76万亩，粮食产量5.44万吨。 (万生馨)

凉州区 民生难点变亮点

凉州区融媒体中心 >>>

深秋时节，在武威市凉州区洪祥镇刘家沟村互助幸福院，老人们围坐在一起聊天、打牌，你一言、我一语，幸福融融。

洪祥镇刘家沟村互助幸福院建设项目是凉州区2024年省列为民事实事项目之一，由原刘家沟村幼儿园改建而成，面积约220平方米，包括厨房、餐厅、老年活动室、娱乐室等，基础设施齐全、功能完备，可满足30个老年人同时就餐娱乐。

“我们紧盯‘老有所养、老有所依、老有所乐、老有所安’的目标，不断提高主动服务意识，积极探索‘政策养老、互助养老、社会养老’等模式，从实从细抓好养老服务、爱心帮扶等各项基础民生保障工作，努力让群众的获得感成色更足、幸福感更可持续、安全感更有保障。”凉州区洪祥镇政府副镇长曹丽霞说。

今年以来，凉州区持续加大民生领域投入，不断满足人民群众对美好生活的需要，用实际行动书写幸福温暖的民生答卷。

近日，记者在凉州区皇台北区看到，身着蓝色工服的燃气工作人员穿梭在小区楼院，正在进行天然气入户信息登记、管线灶具安装、燃气开通调试等工作。他们还耐心地向居民讲解燃气设备正确使用方法，帮助居民熟练掌握燃气设施的操作规程。

“以前用的是液化气，更换很麻烦。现在用上天然气，不仅方便，而且花费少，感谢政府为我们办了期盼已久的事。”凉州区宣武街惠政社区居民张万全说。

今年，凉州区把实施管道燃气入户工程纳入“我为群众办实事”重要项目，加快推进城市燃气入户步伐，许多和张万全一样的居民告别“扛罐上楼”的日子，开启幸福生活。

就业是最大的民生工程、民心工程。近年来，凉州区结合群众生产生活需求，把工厂建在社区里，把企业引到家门口，通过建立社区工厂，推动群众就近就业增收。

走进凉州区宣武街洋秀社区便民服务中心服装加工厂，缝纫机快速运转，裁剪、缝制、质检……一项项流程有条不紊地进行，工人们在各自岗位上熟练地加工着各种服饰。

凉州区宣武街银武社区居民韩晓英前些年一直在外地打工。自从社区工厂创办后，她回到家乡应聘成为车间工人。“在家门口的服装厂上班，不仅有稳定的收入，还能照顾家人。”韩晓英感慨道。

凉州区把一个个民生难点变成民生亮点，努力让广大群众看到更大变化、得到更多实惠，让民生保障的底色越来越浓，幸福生活的成色越来越足。 (王璟)

临夏县 款冬开出“致富花”

临夏州融媒体中心 >>>

时下，走进临夏县北塬镇上石村的款冬花种植基地，村民们忙着刨挖、分拣、采摘……呈现出一派丰收的繁忙景象。

款冬花，又名款冬、冬花，因独特的药用价值而备受青睐。在北塬镇，款冬花种植带来可观的经济效益，为中老年群众提供了就近务工的机会。临夏县精耕种粮农民专业合作社负责人崔金中介绍，合作社在上石村及周边地区流转1300多亩土地，用于种植蔬菜和中药材。其中，款冬花作为甘肃中药材五朵金花和十大陇药之一，因好管理、投入少及利润高的特点，被合作社选为重点发展的中药材品种。

“从今年3月开始，我们种了200多亩款冬花，现在正是采收黄金期。”崔金中说，“为尽快将款冬花采收加工完毕，我们雇佣附近200多名中老年群众，每人每天100元左右，工资日结，既解决了合作社用工难题，也为中老年群众提供了一个就近务工、增加收入的渠道。”

上石村66岁的村民闵芳莲是务工人员中的一员。“今天是我在这里打工的第4天，每天能挣80元左右，我很满意。”闵芳莲笑着说，“现在是农闲时节，在家门口能找到工作，真是太好了。”

近年来，北塬镇按照临夏县提出的“北部塬区以争创国家现代农业产业园为契机，集约化、科技化、品牌化发展现代农业、集中连片推进园式村庄建设”定位与布局，在“耕地面积、粮播面积、粮食产量”三个不减的基础上，扩大土地流转规模，深化农业产业结构调整，大力发展万头牛、万亩粮饲兼用玉米、千亩高原夏菜、千亩花卉、千亩中药材及千亩马铃薯等十大特色产业种植基地。

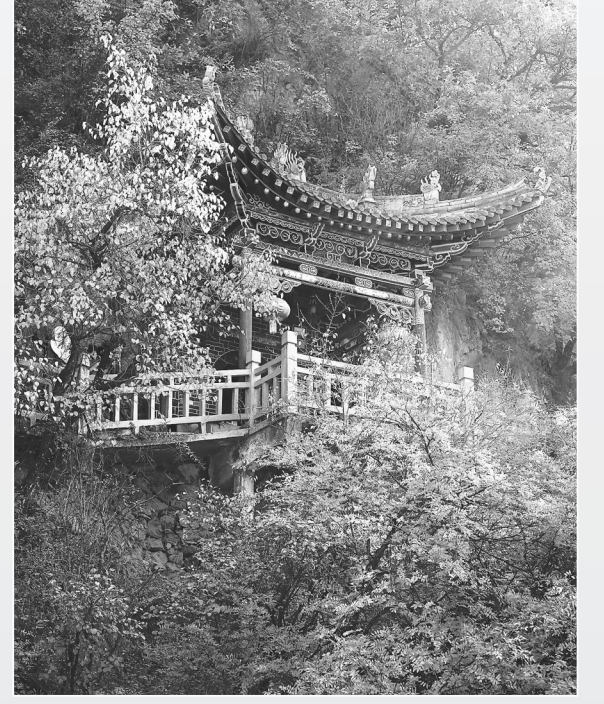
“我们结合农村留守老人妇女关心关爱行动，强化与企业沟通衔接，探索建立‘党建+种植养殖产业基地+就近务工’的联农带农模式，促进企业用工与农民致富双赢，巩固拓展脱贫攻坚成果，推动乡村全面振兴。”北塬镇党委书记王永鹏说。 (赵淑娟)

如画兴隆山

榆中县融媒体中心 >>>

时下，陇右名山兴隆山层林尽染，美不胜收。游人步入其中，仿佛置身于一幅五彩斑斓

的山水画卷。近年来，兴隆山景区将自然风光、历史文化等有机串联，推进文化和旅游深度融合。 (张文)



临潭县融媒体中心 >>>

日前，走进临潭县羊永镇太平寨村马云养殖农民专业合作社，大黄、当归、党参、柴胡等中药材正在晾晒，车间内药香四溢。合作社负责人马如林正带领工人对药材进行分级、装运、晾晒、切片等工作，丰收的喜悦溢于言表。

“现在正是大黄的采挖季节，今年预计收购鲜大黄1600多吨。”马如林说。农民专业合作社的蓬勃发展，不仅为群众开辟了增收新路径，更激活了农村闲置土地资源，促进了农村富余劳动力就地就近就业。

马如林告诉记者，合作社的务工人员主要是周边群众和流转土地的农户，农忙季节一天用工量170多人，从药材种植、除草到采挖、加工、晾晒，一年的用工量在1万多人次。

“农闲的时候来这里打工，一天工资100元，收入很好。”正在捡拾药材的村民张芳芳笑着说。据了解，合作社自成立以来，已打造

临潭 壮大中藏药材产业 打造农业增效新引擎

总面积超过2000亩的种植基地，涵盖当归、党参、黄芪、大黄、柴胡等多种中药材。通过“公司+合作社+基地+农户”的模式，实现了中药材产业的规模化、现代化转型，建立了中药材粗加工厂，形成了“自产、自加工、自销”的闭环体系。同时，与全国多地的大型制药企业建立了长期稳定的合作关系，确保产品直供销售终端，进一步拓宽了市场渠道。

近年来，临潭县凭借其得天独厚的地理环境与气候条件，采取育龙头、建基地、强科技、供良种、创品牌、延链条、保销售、控风险等有效举措，将中藏药材产业培育

成推动县域经济强劲增长、引领群众增收致富、激发乡村发展活力的重要产业。目前，全县中药材加工能力达到6000吨的企业4家，认证国家地理标志农产品2个；年均中藏药材种植面积达10万亩以上，产量3.2万吨以上，产值达2.9亿元。

今年，临潭县签约总投资5.07亿元的中藏药材标准化加工基地建设项目。作为临潭县首个集种植、加工、智能仓储于一体的中藏药材精深加工基地，建成后，预计实现年转化中藏药材约8000吨，年产值达4亿元。

好效益离不开智能化的机械设备。在临潭县城关镇兴丰中藏药材种植专业合作社当归种植基地，现代化的采挖机械在田间地头穿梭作业，与务工人员紧密配合，共同完成从采挖到分级等一系列工序。同时，县农机部门的工作人员

也在现场指导农户如何高效使用这些新引进的采挖机械。

“和往年不同的是，今年药材从种植到采挖，县农机站全过程免费提供拖拉机和挖药机，大幅节省了成本和人力。有了先进的农业机械，我们从耕种到采收效率更高了，种好药材的信心更足了。”兴丰中藏药材种植专业合作社负责人彭引芳说。

近年来，临潭县不断提高农业机械化作业水平，推动农业产业机械化、规模化发展，降低种植成本，增加农户收入。截至目前，累计投入各类资金1179.67万元，补贴各类机械2095台(套)，受益农户1685户。

如今，中藏药材产业正逐步成为临潭县农业增效、农民增收的“新引擎”。 (丁晓昱 秦国良 王振江)