



(接1版)

日前,兰州市城关区2024年支持未就业普通高校毕业生到基层就业省市为民实事项目完成。9月初,1080名高校毕业生到131个基层单位工作,从10月起,兰州市城关区人社局将按照每人每月1500元标准发放生活补贴,补贴期限为3年。

近年来,我省扎实推进农村劳动力转移就业,坚持省外输转与省内拓岗双向发力。同时,通过以工代赈项目、乡村就业工厂吸纳、公益性岗位安置等多种渠道,促进农民工就地就近就业。人社部门抢抓春节后求职用工“高峰期”,大力开展“春风行动”“春暖农民工”等公共就业服务活动,今年1至3月,累计举办线上线下招聘活动2900多场(次),提供岗位数191万个,“春运”期间通过包客车、专列(专厢)、包机等方式“点对点”输转务工人员11万人。

为扎实推进就业帮扶,促进就地就近就业,不断巩固拓展脱贫攻坚成果、助推乡村振兴,近年来,我省分类支持乡村就业工厂转型升级、提质增效,目前全省乡村就业工厂累计达到2571个,共吸纳就业9.4万人,其中脱贫劳动力3.6万人。同时,统筹开发管用好用乡村公益性岗位,创新开发“长城巡护员”等乡村公益性岗位,促进就业帮扶与长城保护事业等有效融合,截至今年8月底,全省人社部门通过公益性岗位共安置脱贫人口14.1万人。

兜牢民生底线,织牢社会保障“安全网”

社会救助事关困难群众基本生活和衣食冷暖,是保障基本民生、促进社会公平、维护社会稳定的兜底性、基础性制度安排。

去年年底,48岁的民乐县洪水镇新丰村的村民薛飞患了重病,治疗花费3万余元,妻子照顾他的生活,两个儿子一个没有稳定工作、一个还在读书,一家四口生活陷入困难。

今年3月,薛飞向洪水镇政府提出了救助申请。接到申请后,洪水镇民政助理员第一时间到薛飞家中进行核查,走访其邻居和村干部。经核查,薛飞一家年人均收入超过了当地低保边缘家庭认定标准,但低于当地上年度城乡居民人均可支配收入。由于薛飞后续治病有持续支出,他家符合刚性支出困难家庭认定条件。最终,作为因病刚性支出困难家庭,薛飞一家得到了医疗救助和临时救助。

今年6月,薛飞收到了两笔救助款,其中一笔为11228.22元的医疗救助金,另一笔是5600元的临时救助金,解了他的燃眉之急。

2020年以来,我省全面深化社会救助制度改革,优化总体设计,先后出台实施了《关于改革完善社会救助制度的若干措施》等一系列政策措施,实现了社会救助重点从低保群体向低收入群体的扩展,完成了社会救助体系的调整和升级。

民政部门通过加大资金投入力度、持续提高保障标准等措施,让脱贫攻坚兜底保障成效显著。党的十八大以来,低保对象从417.5万人减少到187.56万人,低保人数减少229.94万人,降幅55.07%,年救助资金从70.7亿元增加到116.56亿元,增幅达64.9%;全省城市低保标准由2012年的3120元/年提高到8400元/年,增幅达169.2%;农村低保标准由2012年的1488元/年提高到5580元/年,增幅达275%;2024年城乡特困人员供养标准分别为10920元/年、7260元/年。

目前,我省以基本生活救助、专项社会救助、急难社会救助为主体,以社会力量参与为补充的分层分类救助体系基本建成,开始向系统化、精准化迈进,形成了政府主导、社会参与、制度健全、政策衔接、兜底有力的综合救助格局,社会救助事业取得显著成效,有效保障了全省困难群众基本生活,兜住兜准兜牢了民生底线。

社会保障工作连着千家万户、事关民生福祉。

近年来,我省不断推进改革向纵深发展,在全国率先实施新农保和城居保并轨,建立城乡居民基本养老保险制度体系,稳步推动更多有条件的集体经济组织等对参保人缴费给予补助,实施机关事业单位养老保险制度改革,完善企业职工基本养老保险全国统筹制度,从制度层面将城乡劳动者全部纳入养老保险覆盖范围。截至今年8月,全省基本养老、失业、工伤保险参保人数为2429.14万人次。

同时,我省取消灵活就业人员户籍限制,

灵活就业人员参加基本养老保险实现自主选择参保地、缴费基数、缴费时间、缴费网点,推动基层快递网点优先参加工伤保险,引导新就业形态就业人员、灵活就业人员等重点群体参保。

我省建立健全同经济发展水平相适应的社会保险待遇确定和合理调整机制,稳步提升各项社会保险待遇水平。截至今年8月,城乡居民月人均养老金达到158元,失业保险金达到一类区1818元/月、二类区1764元/月、三类区1719元/月、四类区1665元/月;工伤保险伤残津贴、生活护理费、供养亲属抚恤金月人均水平分别达到3768元、2752元、1649元。今年7月,全面完成2024年退休人员基本养老金调整发放工作,惠及全省180万名退休人员。

医有所保,增进健康福祉

走进古浪县横梁乡中心卫生院(绿洲医院),门诊大厅宽敞明亮,就医场所温馨、舒适,医护人员正耐心细致地为患者诊疗。

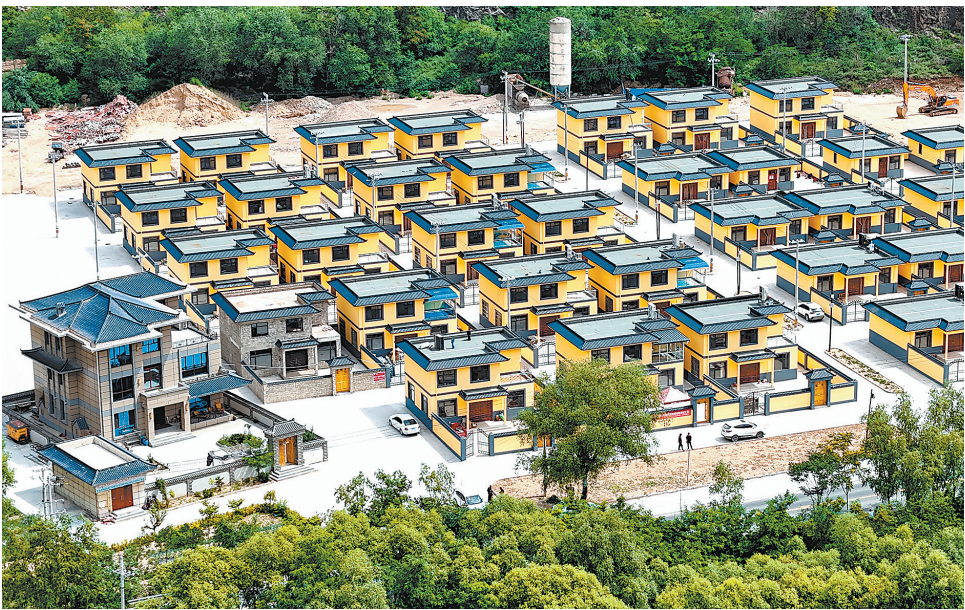
“现在方便了,身体不舒服,出门走几步路就能到医院,这里环境好,服务也好。”前来就医的王奶奶连连夸赞道。

这是我省不断完善医疗卫生基础设施,优化现有资源配置的一个缩影。

我省坚持把发展卫生健康事业作为保障和改善民生的重要工作,卫生资源拥有量不断增加,医疗卫生服务能力不断加强,人民健康水平稳步提升。目前,全省共有医疗卫生



兰州新区职教园区。 新甘肃·甘肃日报记者 丁凯



静宁县仁大镇杨湾村生态及地质灾害避险搬迁集中安置点。 新甘肃·甘肃日报通讯员 胡继万

机构25267个,基本医疗和公共卫生服务可及性和质量不断提高,120急救网络覆盖所有农村人口。

我省持续深化基层首诊“三医联动”改革,在全国率先出台《关于全面推进基层首诊制度落实的指导意见》,进一步健全基层首诊制度,开展万医下沉强基层行动,推动专家、基金、患者“三下沉”,促进基层医疗机构就诊率、住院率、满意度“三提升”,激活基层发展活力,全面保障城乡居民就近享受优质、便捷、高效的基本医疗卫生服务。

翻阅我省医保的“民生账单”,一个个暖心变化,记录着百姓不断提升的医保获得感和持续上涨的幸福指数。

“得了病后,每次去医院看病要花费好几万元,有了医保报销政策,现在每次只花费一两千元。”定西市安定区葛家岔镇清明村的张奶奶说。

今年75岁的张奶奶,因患肿瘤多次住院治疗,治疗费用高,现在经过基本医保、大病保险和医疗救助三重报销后,个人每次只需要支付很少的一部分费用。

张奶奶享受的医保红利,是我省医保部门落实落细医保惠民政策,不断推进医保民生实事让群众医有所保的生动体现。

近年来,我省医保部门持续推进落实低收入人口参保全覆盖、资助全落实、待遇全享受“一站式”结算等4项底线性任务,建立健全防止因病返贫致贫动态监测和帮扶机制,及时将经三重保障后医疗费用负担仍较重

的患者信息反馈民政、农业农村等部门,联动实施综合帮扶,坚决守住不发生因病规模性返贫的底线。

截至今年7月底,全省农村低收入人口全部纳入三重制度保障范围,政策范围内住院医疗费用报销比例达到90.16%,国家脱贫攻坚后评估考核连续三年反馈我省问题为零,工作成效得到充分肯定。全省基本医保参保率连续6年稳定在95%以上。截至今年7月底,全省基本医疗保险参保人数为2454.65万人,参保率为99.58%,位列全国第五。

医保部门不断优化完善待遇保障体系,着力健全完善参保缴费、重特大疾病医疗保险和救助、城乡居民“两病”门诊用药保障、职工基本医疗保险门诊共济保障等政策,完成了生育保险和职工基本医保合并实施,群众医疗保障水平稳步提高。职工医保和城乡居民医保政策范围内住院医疗费用报销比例整体分别稳定在80%和70%左右。

此外,我省逐步规范统一门诊慢特病保障政策,全省累计有2389.96万人次享受医保报销86.02亿元;高血压、糖尿病门诊用药保障机制不断完善,将276.47万“两病”患者纳入保障范围,累计减轻负担9356.15万元。

多管齐下同向发力,推进义务教育优质均衡发展

让农村学校有更好的食堂,让农村教师留得住……广大师生和家长的急难愁盼,是改善农村义务教育学校办学条件需要关注的重要问

题,也是促进我省义务教育优质均衡发展的重要内容。

我省教育部门聚焦群众对教育的急难愁盼问题,协调相关部门,统筹实施“强县中”“增学位”“建宿舍”“扩食堂”“改厕所”等教育为民实事项目,努力打造教育头号民生工程。

前不久,在临夏州和政县三合初级中学任教的教师杨晓莉、罗建明等搬进了学校新修建的教师周转宿舍。杨晓莉说:“以前,学校的很多教师在县城租房居住,路途较远,如果遇到雨雪天气往返更是困难。现在,我们都住进了教师周转宿舍,学习和休息的时间更充裕了,也有了更多的时间和精力进行教育教学。”

安居方能乐教,乐教方能优教。为持续改善和夯实农村地区义务教育阶段办学基础,稳定乡村教师队伍,提高乡村教育质量,我省连续多年将教师周转房列为省政府为民办实事项目,多方筹措省级专项资金3亿元,在全省62个县区(23个国家乡村振兴重点帮扶县全覆盖)农村中小学建设教师周转宿舍4262套,改善近9000名乡村教师生活工作条件,为推进县域义务教育优质均衡发展、促进农村教育教学质量的提升创造了“拴心留人”的硬件基础。

面对群众关注的“入学难、择校热、大班额”等难题,我省全力推进城区学位增补项目,集中力量扩大城区学位供给,全面保障适龄儿童就近入学。在义务教育薄弱环节改善与能力提升项目省级补助资金中切块10亿元,在全省14个州市主城区增补107709个义务教育学位,为解决进城务工人员子女就学问题走好了教育的“先手棋”。

农村学校食堂条件是师生普遍关注的问题。我省坚持把全面改善农村地区义务教育学校基本办学条件作为巩固拓展脱贫攻坚成果同乡村振兴有效衔接的重要举措,专门从相关项目补助资金中切块9.3亿元,新建、改扩建兰州新区及全省86个县(市、区)农村中小学食堂2747个,大幅提升我省农村师生就餐环境,充分营造“整洁、干净、安全、舒适”的家园式育人新环境。

这些年,我省持续拓宽教师队伍人员补充通道,统筹实施“国家特岗”计划,省政府为民实事等教师补充项目,每年补充乡村教师5000余人,缓解了乡村中小学教师结构性短缺问题。

发展向前,民生向暖。做好民生工作,没有“完成时”,只有“进行时”。一件接着一件办,一年接着一年干,把一个个民生“难点”变成民生“亮点”,努力让广大群众看到更大变化、得到更多实惠,陇原大地上,民生保障的“底色”会越来越浓,幸福生活的“成色”也会越来越足。

国庆假期省公航旅集团各景区共接待游客逾72万人次

今年国庆假期,甘肃省公航旅集团旗下各景区人气火爆、游人如织,各类演艺活动陆续上演,游客体验活动的参与感和满意度持续提升,共接待游客72.17万人次。

张掖七彩丹霞景区积极筹备,游客接待量突破300万人次。幸运游客游丹霞、织梦丹霞时装秀、汉服巡演、古代神话打卡互动、千人绘丹霞、丹霞红歌大合唱、交响乐团演奏等文旅融合活动,将大地史诗造就的奇绝自然景观、历史记忆留存的闪耀人文瑰宝、人文精粹凝练的现代高雅艺术有机结合,增强游客游览互动。景区还全力保障经营体验项目运营。直升机、热气球、动力滑翔伞、骆驼观光、全地形越野车体验、VR体验等特色体验项目让游客流连忘返,《阿兰拉格达》沉浸式梦幻山谷光影演艺亦幻亦真、精彩绝伦,让游客意犹未尽。

平凉崆峒山景区精心筹备推出“寻道·崆峒”沉浸式演出、武术展演、侠女NPC快闪、古筝弹奏等文化活动,并在崆峒古镇举

办了秦腔展演、文创展销、酒店促销等多项引流促销活动。充分利用微信公众号、抖音、视频号等平台开展宣传推介。

汉唐天马城开展了“歌唱祖国,共庆华诞”演出、武威正能量团体“同唱一首歌 共筑中国梦”集体演唱、国庆音乐节等诸多独具特色的文旅演艺活动。西凉大剧院承办了“武威市庆祝中华人民共和国成立75周年红色经典歌剧片段专场演出”和“同心圆梦、礼赞祖国文艺汇演”。大型沉浸式演艺剧目《天马行》、沉浸式餐饮体验《汉宴》每场都座无虚席。公航旅金陵大酒店和天马明珠酒店连续多日实现满房。另外,景区还开展了“穿越丝路凉州、畅游天马故乡”2024年山猫纵队千车万人游凉州大型文旅活动发车仪式、武威次元国风展、锦绣神州国风新秀大赛、香港游客诵读凉州词、电音派对、街区快闪巡游等特色活动,吸引众多游客观看。

天水名城公司开展以“锦绣中华、盛世华诞”为主题的国庆系列活动。节日期间,主题灯光音乐秀、红歌合唱、现场写生、书

法交流、古装巡游等活动轮番上演。同时,在水上古城各入口、电子大屏等窗口滚动播放庆祝标语,在各商铺门头悬挂国旗,营造浓浓的节日氛围。为更好展现文旅品牌形象,公司还联合兰州银行及古城商户,为外地游客送上当地特产、古城文创等礼物。公司自营业态古城有礼、古城小剧场也在假日期间为广大游客提供临时休息、免费茶水等服务,有效提升游客的满意度与体验感。

陇南文县天池景区组织开展了一系列非遗展示、民俗表演等文旅活动。景区内,白马藏族表演队身着民族盛装,唱起传统的“羊汤号子”,跳起古老的“池哥昼”,与游客手拉手,一起载歌载舞,好不欢乐。歌声此起彼伏,让游客在欣赏美景的同时,感受到浓厚的文化氛围。此外,景区还推出了70周岁以上(含70周岁)的老年人凭身份证或老年证免票、10人以上散客团体购票给予8折优惠等系列优惠措施,吸引了众多游客前来打卡。

定西漳县贵清山、遮阳山景区持续优

化旅游服务流程,实现游客数量和服务质量双提升。两景区策划了品沙棘赏秋景、遮阳山飞拉达体验、DIY植物书签、为10月1日出生的游客免票等活动,将游客的体验感拉满。

焉支山景区联合山丹县文化馆、山丹县老年大学、山丹县老来乐演艺队、丹城龙首糖唐舞团等单位及社会团体,举办了系列文艺汇演活动,为游客呈现了一场场文化艺术盛宴。花样繁多的秧歌、锣鼓喧天的秦腔,妙趣横生的腰鼓,激情四射的锅庄舞,热血澎湃的合唱,还有萨克斯独奏、电吹管合奏……精彩非凡的民俗文化表演,让前来焉支山的游客大饱眼福。

省公航旅集团旅控公司所属丝路旅行社还推出“欢度国庆,快乐出游”系列周边短线旅游产品,策划制定了“欢度国庆,畅游中国”50余条精选线路。针对不同游客需求,提供了跟团游、半自由行、单项预订等多样化出行选项,并配套相应的优惠政策,吸引了大量游客。

中铁二十一局津潍高铁东营制梁场箱梁架设突破百榀大关

9月26日,随着一榀长32.6米、重770吨的一体化箱梁精准、平稳地落在滨东黄河特大桥1049号至1050号桥墩上,标志着中铁二十一局津潍高铁东营制梁场箱梁架设成功突破100榀,为津潍高铁加速建设吹响了冲锋号。

津潍高铁全长348.9公里。中铁二十一局津潍高铁东营制梁场承担标段内764孔箱梁制、运、架以及248.2公里铺轨等施工任务。

滨东黄河特大桥全长43.514公里。东营制梁场负责施工该特大桥C、D段,架设里程25.807公里。架设运输线路长、高压电力迁改多、上跨黄大铁路既有线架梁等重点,施工组织难度大、安全风险高。

自5月首架以来,运架管理团队科学组织、精细管理,对运架梁设备、施工工艺等不断

进行优化升级,从设备检修的层层把关到安全措施的全面落实,从工序衔接的精细组织到“双控”测量的毫厘必争,高标准严格要求抓实抓细每一道工序、每一个环节,多措并举确保架梁施工安全、高效。

此外,该梁场创新使用桥面附属设施与箱梁一体化架设的施工工艺,改变了以往施工方式,将桥面系附属施工提前至箱梁出场前进行,有效解决了桥面附属现浇施工质量不易保证、施工临边作业安全风险高、与“四电”等工程交叉干扰等问题。此项施工工艺也是该集团在高铁建设中首次推广应用。

津潍高铁建成后,对强化京津冀协同发展、加强天津市与山东半岛及长三角的互联互通、促进经济社会高质量发展具有重要意义。(石文静 贺喻)