



保障电力供应 点亮美好生活

——国网武威供电公司全力助推地方经济社会高质量发展

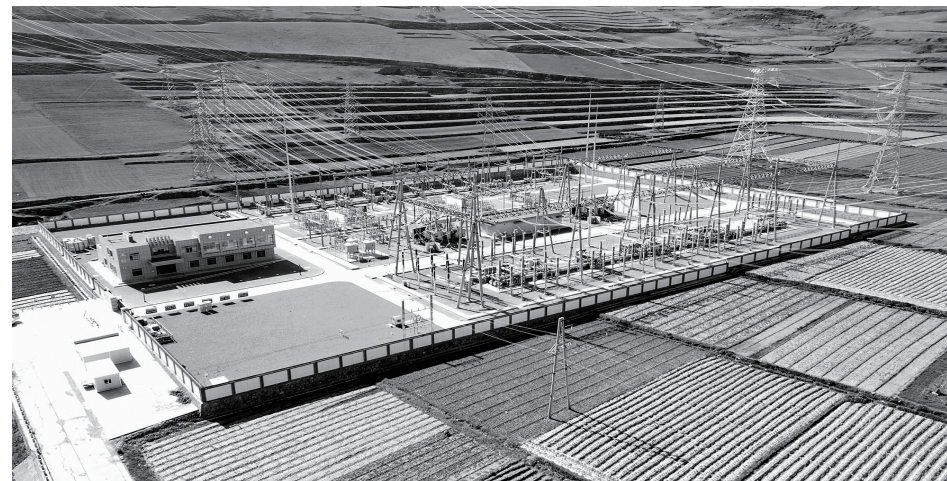
金奉乾 王霞

今年1月至6月,武威地区全社会用电量达42.9亿千瓦时,同比增长12.84%。用电规模“量”的增长,源于电力保供“质”的提升。去年以来,国网武威供电公司紧扣“提质增效”工作主线,全力保障电力安全可靠供应,推动能源清洁低碳转型,用实干实绩书写高质量发展的电力答卷。

为高铁开通增动力

6月29日,备受瞩目的新建兰州至张掖高铁中川机场至武威东段(以下简称“兰张高铁兰武段”)正式开通运营。国网武威供电公司圆满完成兰张高铁武威段建设过程中电网建设及电力保障服务工作。

兰张三四线330千伏外部供电工程是兰张高铁兰武段的动力电源。其中,武威境内涉及3座牵引站6条330千伏线路供电任务。此工程需建设完成118.3公里330千伏供电线路、扩建330千伏出线间隔5个,途经一区两县,涉及14个乡镇。自工程开工以来,面对建设任务重、有效工期短、协调事宜多等困难和挑战,国网武威供电公司迎难而上,全面落实“六精四化”工作要求,集中技



330千伏古浪变电站。

术、人才、管理等方面优势,积极推进机械化施工,创新使用导引线自动滑车、无人机展放导引线、远程可视化张立放线等创新工法,安全高效推进建设任务。

2022年11月,兰张三四线外部供电工程(武威段)在全省率先开工;2023年9月25日,工程首条主供线路率先贯通;今年3月1日,兰张三四线外部供电工程(武威段)在全省率先复工,并提前3个月完成兰张高铁兰武段武威境内3座牵引站主供线路的建设任务,提前40天完成全部牵引站的双电源供电……

正是国网武威供电公司始终坚持“一盘棋”思想,把一个个任务谋早抓前,将一项项举措落到实处,才有了一次次的“率先”和“提前”。

“今年上半年,公司共完成新开工建设

任务10项、投产3项。下半年,计划投产7项,新开工2项。我们将继续按照最高标准、最新要求、最严管控抓进度、管好现场,全面完成年度电网建设任务。”国网武威供电公司建设部负责人蔡成明说。

高效助推项目落地

8月2日,由国网武威供电公司发展策划部、市场营销部、客户服务中心组成的柔性服务团队来到稻盛云(武威)智算中心建设项目现场,对接前期用电事项,协助客户确定用电容量,为高效推动重大项目早开工、早建成、早投产保驾护航。

稻盛云(武威)智算中心是响应“东数西算”工程和国家大数据中心一体化建设要求建设的新一代绿色节能智算中心,为武威市

市列重大项目,计划2025年3月投产。项目全部建成后,年产值可达11.5亿元,可为多方提供数据服务,为社会治理、城市管理、产业转型提供智力支撑。

“刚刚立项时,供电公司就主动安排人上门服务,定期跟踪项目进度和用电诉求,任何用电方面的疑问都是随时答疑、随时解决,服务专业又周到。等项目建成,就能申请用电了!”说起用电服务,稻盛云(武威)智算中心建设项目经理胡建山连连点赞。

持续优化营商环境

一直以来,国网武威供电公司坚持“电网先行”,持续提高办电效率,超前对接省、市重大项目用电需求,推动服务能力和客户体验大幅提升。为更好保障重大项目,今年,公司密切跟踪288项重大项目,深化重大项目挂牌督办机制,进一步健全领导包抓督办、项目长总负责的服务体系。各级包抓人员定期深入一线,及时掌握项目建设中的堵点难点问题,逐项协调解决,确保供电履职到位、服务保障到位。

同时,持续强化“要素跟着项目走”保障机制,大力推行一线工作法,定期开展客户现场走访,逐步完善重大项目“一库一册”(督办项目库、现场调研服务手册),推动远景智慧储能制造等64项重大项目建成投产,“获得电力”综合服务水平进一步提升。

新征程上,国网武威供电公司将继续融入地方发展,聚焦惠企利民,升级打造办电体验优、接电速度优、服务能力优的供电服务,持续优化用电营商环境,为点亮城市美好生活、服务地方经济高质量发展赋能、作贡献。

嘉峪关市税务局实现企业税务迁移“一次办”

“企业迁出流程变短了,效率也大大提高了。以前办理企业迁移,最快也得一周。这次公司从嘉峪关迁到酒泉,手续用了不到一天时间就全部办好了。”近日,甘肃利顺全建筑工程有限公司的办税人杨照华办理完企业迁出业务后连连点赞。

嘉峪关市税务局聚焦经营主体税务迁移难、迁移慢突出问题,持续推动“高效办成一件事”,通过信息共享、区域协同、流程再造,实现了跨区域迁移“一次办”,切实做到减材料、减环节、减时长。“企业税务迁出申请”是“高效办成一件事”2024年度新一批重点事项。今年以来,已累计迁移办件15次,满意度达100%。

据了解,以往经营地址发生变更,需要纳税人先在迁出地主管税务机关走完清算申报、发票缴销、注销税控设备等全部流程,耗费了企业大量的时间、人力和经济成本。现在,只需确认同步变更事项后即可提交迁移申请,通过审核即可完成企业迁移。两地跑的问题得到了解决,平均压减时间5—10个工作日。嘉峪关市税务局通过精简流程、提升效率、优化服务,让纳税人享受到了实质性的办税便利。

嘉峪关市税务部门将以“高效办成一件事”为目标,持续开展税收征管便利化、智能化改造,编制工作指引和工作操作规范,明确设定依据、受理条件、申请材料、办理时限、结果反馈等事项,实现办事方式多元化、办事流程最优化、办事材料最简化、办事成本最小化,最大限度利企便民。(张晶 高文玉)

近日,独一味制药公司引进BD项目,进一步推进研发核心技术,不断增强企业竞争力。图为独一味制药公司一期技改项目竣工剪彩现场。

刘筱筠



嘉峪关集体培训中小学书法教师

近日,嘉峪关市中小学书法教师能力提升培训班在陕西省西安市开班。来自嘉峪关市的60名中小学书法教师参加了培训。

在开班仪式后,陕西省教育科学研究院专家从传统文化与师德、传统文化中的师德理念、师德建设面临的挑战和新时代师德建设的实践路径与宏观思考

4个方面,对中华优秀传统文化与师德的关系进行了深入的解读,倡议参训教师自觉从中华优秀传统文化中汲取营养,提升师德修养。陕西师范大学美术学院专家就简化和繁体字的书法对比教学进行了详细讲解,倡议参训教师在书法教学中将理论和实践操作相结合,带领学生学习书法知识。西安市教育研究院

老师做了《新时期美育改革下的中小学书法课堂教学实践研究》主题讲座,阐述了书法教育的独特价值、实施路径和加强中小学生学习中华优秀传统文化教育的重要意义。参训教师还参观了西安书法艺术博物馆,观摩了著名书法作品,感受书法艺术的博大精深。

(邢文锐)

西北师范大学传媒学院开展“红色光影·敦煌行”暑期社会实践活动

周倩

近日,由西北师范大学传媒学院硕士研究生组成的“红色光影·敦煌行”暑期社会实践团深入敦煌,用镜头捕捉敦煌艺术的独特魅力,共同体验了一堂深刻而生动的历史文化课程。



西北师范大学传媒学院“红色光影·敦煌行”暑期社会实践团参观敦煌博物馆。郭畅博

“老师,敦煌文化是如何在丝绸之路传播的?”在敦煌博物馆的展厅前,实践团成员向敦煌博物馆讲解人员荣红梅求教。

荣红梅,敦煌博物馆宣教处主任、金牌讲解员,深耕敦煌文化传播研究三十余年。工作中,她不仅介绍一些历史文物知识,而

且将历史学、地理学、文学、美学、纺织学、陶瓷学等融于她的敦煌艺术讲解中。2018年,荣红梅被敦煌市委、市政府授予“敦煌市三八红旗手”荣誉。

“我的父亲荣恩奇也是一位文物工作者。一直以来,父亲把文物保护看得比自己

的生命和家人还重。1979年敦煌发生特大洪灾,那个时候我9岁,弟弟1岁,父亲3天没回家,吃住在库房保护文物。继承父亲衣钵,在文博行业工作三十三年后,我越来越懂我的父亲。我希望能把父辈们守护下来的珍贵文物继续守护好,让更多人走进敦煌、了解敦

煌。”面对师生们的问题,荣红梅陷入对父辈守护敦煌文物的回忆中。正是一代又一代文物守护人的不懈坚守与无私奉献,敦煌文化才得以跨越千年,熠熠生辉。

“从荣红梅老师的身上,我学习到了文物守护者坚韧的传承精神,吃苦耐劳的奉献精神以及持之以恒的奋斗精神。敦煌不仅仅是一个地理名词,它更是一种精神的象征,一种对美的永恒追求。”2023级戏剧与影视学研究生郭畅博说。

“我一直以为敦煌的故事只是遥远而神秘的传说,但当我真正站在敦煌博物馆的展厅前聆听千年丝绸之路故事,参观悬泉置遗址,才深刻理解敦煌文化的了不起。”2023级戏剧与影视学研究生小周说。实践团的师生们在参观敦煌博物馆时,被具有独特艺术魅力和深厚文化内涵的敦煌文物所深深吸引。

“高精度数字扫描与三维建模技术,将莫高窟的壁画、雕塑等艺术瑰宝完美重现,让更多人能够便捷地接触和学习敦煌文化。大数据分析、人工智能等先进技术,能对文物进行深度挖掘与研究,为文化遗产的保护与传承提供了强有力的支持。”荣红梅对敦煌博物馆发展“数字敦煌”所做的努力与取得的成果如数家珍。借助科技的力量,博物馆内的珍贵文物被赋予了新的生命,让敦煌文化焕发出更加绚丽的光彩。

樊兆琦

近年来,农行甘肃分行积极践行金融为民服务理念,聚焦新市民在住房、就业、创业等重点领域的需求,持续提升服务质效,推出一系列贴心政策和信贷产品,为新市民在城市扎根提供有力支持。

来自庆阳市环县樊家川村郝集村的马女士,在环县公交公司工作已有三年,一直在环县购买一套住房,由于个人积蓄不多,长期未能如愿。农行环县支行了解情况后,向马女士推荐了“新市民安家贷”,并在一个星期内为她发放贷款29万元,成功帮助马女士圆了住房梦。截至7月29日,农行甘肃分行当年累计发放“新市民安居贷”94笔4021.5万元。

在平凉市崆峒区工作不久的刘先生,在城区购置了一套新房。但新房装修资金短缺让他犯了难,算来算去手头装修费用还差10多万元。刘先生前往农行平凉崆峒支行咨询新市民贷款政策。在了解到相关情况,农行平凉崆峒支行客户经理第一时间上门调查,采集信息、录入资料、审核上报,最终成功为刘先生发放个人预授信贷款17万元,圆了刘先生的安居梦。为进一步满足新市民群体房屋装修、购买家具、家电以及购车等消费需求,农行甘肃分行积极为新市民群体提供“网捷贷”、个人综合消费贷款等多种信贷产品。截至7月29日,今年累计向新市民发放个人消费贷款293笔1845万元。

在支持小微企业和促进就业方面,农行甘肃分行采取多项措施,助力小微企业发展,全力保障就业。宕昌县中发药材有限责任公司是陇南市宕昌县唯一一家出口创汇企业,当前企业正处于经营发展的关键时期,资金都投入在出口订单上,面临员工工资发放、中药材收购等难题。得知情况后,农行宕昌县支行迅速行动,用最短的时间为企业发放了142万元“结算+贷”,解了企业的燃眉之急。今年上半年,农行甘肃分行累计投放小微企业贷款291.18亿元,余额682.97亿元。

在服务提质方面,农行甘肃分行持续提升新市民金融服务水平,充分发挥综合金融服务优势,聚焦新市民急难愁盼问题,多措并举为新市民提供高品质金融服务。开展“情暖新市民”系列活动,走近农民工、外卖骑手、快递小哥等新市民群体,深入了解其金融诉求。通过优化金融产品,累计发行“陇明公”卡36.32万张,保障农民工合法权益。积极推广“乡村振兴卡”,累计发放41.92万户,累计减费931万元。此外,还上线手机银行乡村版、大字版、藏文版,上线“惠享甘肃”专区,打造“甘肃惠农服务日”系列品牌,增强线上金融服务的普惠性和便捷性。

国家开发银行甘肃省分行助力“绿电”外送

近日,甘肃—浙江±800千伏特高压直流输电工程开工建设。该工程的配套新能源基地位于河西地区腾格里沙漠边缘,建成后每年可向浙江输送“绿电”超212亿千瓦时,减少约1700万吨碳排放量。国家开发银行甘肃省分行充分运用前期贷款等特色服务,第一时间向陇电入浙配套调峰火电项目授信14.4亿元,推动能源结构向“绿”转型。

甘肃风电、光电资源丰富,新能源装机容量占比、外送规模均居全国第二。国家开发银行甘肃省分行立足省情实际,将做好清洁能源金融服务作为服务“双碳”目标、做好绿色金融文章的重要着力点和突破口,在“陇电入浙”工程开工前,已累计发放64亿元贷款,用于支持祁连山—韶山和陇东—山东2条特高压输电工程配套新能源基地建设。目前,祁韶直流输电工程“风光火”打捆外送电量已突破1700亿千瓦时,“陇电入鲁”配套新能源已建成投产100万千瓦容量,剩余500万千瓦计划年内全面建成。

下一步,国家开发银行甘肃省分行将继续围绕做好绿色金融文章,持续加大对“沙戈荒”风电光伏基地、煤炭清洁高效利用、碳减排等领域支持力度,加快推进我省由“能源大省”向“能源强省”迈进。(李贵勇)

甘肃路桥新路公司——强化内部管理 推动企业高质量发展

近日,甘肃路桥新路公司举办了一场以“清风督责、清风肃纪、清风润心、清风提效”为内容的“以纪正心 清风护航”主题活动,通过全面加强内部管理和企业文化建设,营造风清气正的企业发展环境,为行业树立标杆。

在“清风督责”方面,该公司持续推进“六位一体”内部监督体系建设,对财务、成本、人力等岗位和人员实施更为严格的监督和管理。通过监督检查、专项整治、谈心谈话等多种方式,该公司及时发现并纠正了潜在的问题苗头,有效防止了违规违纪行为的发生,确保了企业运营的规范性和透明度。

在“清风肃纪”方面,该公司定期开展警示教育,组织全员观看警示教育片,通过以案示警、以案明纪的方式,教育引导党员干部职工汲取教训,增强廉洁自律意识,做到心有所畏、言有所戒、行有所止。

在“清风润心”方面,该公司坚持把纪律规矩教育放在首位,通过深入开展纪律教育活动和“弘扬廉政文化,共建清风正气”廉政文化主题征文活动,引导党员干部不断增强纪律意识和规矩意识,从思想源头上构筑起防腐拒变的坚实防线。

在“清风提效”方面,该公司以“基础工作提升年”为契机,不断优化工作流程和管理机制,全面提升工作质量和效率。该公司持续完善《合规管理手册》,对关键业务环节进行深度梳理和优化,建立科学严谨的合规机制,为企业高质量发展提供了有力保障。(黄梦琪)