

青铜器上的龙文化

□ 杨曙明

龙是中华民族传统的十二生肖之一,是唯一存在于神话传说中的生肖,在中国文化中具有独特而神秘地位。自古以来,龙就被视为中华民族的一种精神标志,代表着中国人独特的文化凝聚和积淀。作为与中华民族密切相关的虚构动物之一,在远古先民的意识里,龙是沟通天地神人的瑞兽,能兴风雨、预示吉凶祸福,所以人们对其崇拜有加,并用多种方式将其形象刻画出来。新石器时代早期,先民已有了崇龙的习俗。如1987年河南濮阳西水坡遗址上清理到一条白色蚌壳摆塑的“龙”形图案;1994年在湖北黄梅县白湖乡焦墩遗址,清理到一条长4.4米的卵石摆塑龙;1995年辽西阜新县色拉乡查海遗址,清理到一条长19.7米的红石堆塑龙。

商周时代是青铜器发展的鼎盛时期,人们可以得心应手地将龙的形象大量装饰在青铜器上,使神兽与器皿融为一体。龙纹也成为中国青铜时代最重要的纹饰之一。



甘肃省博物馆收藏的西周青铜大圆鼎,高60厘米,口径50厘米,上腹部以五齿短扉为鼻翼,饰六组兽面纹,兽面展齿之分体为尾爪俱全的夔龙纹。夔龙纹也叫夔纹,是仅次于兽面纹的纹饰,在兽面纹逐渐衰落,夔龙纹一度成为青铜器上的主体纹饰。盛行于商和西周前期。商的夔身短,作单独纹样构成的较多,多表现为屈曲的形态;西周的夔纹身长,通常做成二方连续纹样,或几条龙相互盘绕。此鼎形制浑厚庄重,气势恢宏,纹饰华丽,是先秦礼器中颇具代表性的上乘佳作,也是迄今所知甘肃省出土规格最大、品位最高的一件青铜鼎。



中国国家博物馆收藏的秦公簋,1921年甘肃天水出土,簋呈圆形,盖与器身相合成一略扁而圆的形体,盖顶有圆形捉手,盖边缘及器口下饰勾连形蟠龙纹。蟠龙纹又称交龙纹,流行于春秋中晚期至战国早期,有一种由两条或两条以上小龙相交,组成纹饰单元,密布于器物表面。



河南妇好墓出土妇好盘,口径约36厘米,重5.9千克。腹外壁饰连续带状夔纹,足外壁饰连续带状夔纹,盘内壁以蟠龙为主纹,龙头位于盘心,头下配一夔纹,头两侧分别铸“妇好”铭文,蟠龙外圈饰一圆兽形纹,装饰非常华丽。



作为青铜器的纹饰,龙的形象最早见于商代二里岗时期,以后商代晚期、西周、春秋直至战国,都有不同形式的龙纹出现。不仅有青铜龙的器形,还有青铜龙纹。青铜器上的龙纹,一般在反映其正面图像时,都是以鼻为中线,两旁置目,体躯向身体侧面延伸。殷商时期的青铜器龙纹主要体现对龙的神秘力量的敬畏,此时的青铜龙纹的特点是古拙、神秘、

威严。以形态多样的夔龙纹、蟠龙纹为主。

西周早期的青铜器龙纹基本上延续了商代晚期的风格,各种夔龙纹、卷龙纹、花冠龙纹、两头龙纹、双体龙纹继续活跃于西周青铜器上。西周中期,人们开始追求青铜器龙纹的艺术审美,夔龙纹逐渐消失,龙身鸟尾的鸟体式花冠龙纹、身尾分离的顾首龙纹逐渐大量

出现。

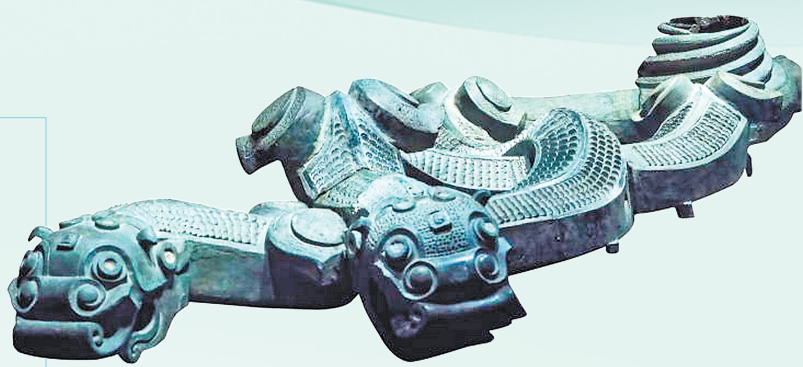
春秋战国时期,青铜器上的龙纹更加写实化,从商周严谨雄浑的规范变为活跃清新的风格,纹饰上的神秘色彩大大地减少了,龙身上出现了四足,使龙的形象更加俊美神采。同时,也出现了活泼、玲珑的蟠龙纹和蟠虺纹。秦汉之后,龙的形象逐渐统一固定下来。

龙的形象的演变和形成饱含了

古人的智慧和民族文化底蕴,是中华民族文化中流传最广的神话、影响最大的文化符号。龙不仅象征着权力和尊贵,还代表着智慧、神秘和祥瑞。几千年来,龙的图腾已渗透在中华民族的各个方面,成了中国的象征、中华民族的象征、中国文化的象征。对每一个中华儿女来说,龙的形象是一种符号、一种血肉相连的情感。

最大的青铜龙是陕西历史博物馆收藏的青铜龙,通体长240厘米,宽100厘米,高40厘米,龙体中空,头略呈方形,鼓目、翻身、张口,身饰鱼鳞纹,尾盘卷为中空圆锥体,可插入柱形器物。青铜龙体为分铸焊接成型,形体巨大,气

势磅礴,铸造精湛,为目前所出土青铜器中最大的青铜龙。陕西历史博物馆的青铜龙与上海博物馆的镂空蟠龙纹鼓座有类似之处,如此巨大而精美的青铜重器,可能为秦国宫廷大型乐器的底座。



上海博物馆收藏的镂空蟠龙纹鼓座,高30厘米,重37.9千克,在半球体的鼓座面上,分别攀附有12条大小不一、相互噬咬的圆雕蟠龙。其中三条龙的龙首和龙身朝下,龙尾盘绕于插鼓柱的圆筒周边,龙口咬住圆足上攀附之龙的龙身;三条龙的龙首和龙身弯曲朝上,龙尾盘绕于圆足之上,龙口咬住朝下之龙的尾部;三条龙

绕鼓座一周攀附于圆足上部,龙口咬住朝上之龙的龙尾。在其翘起的龙尾下分置有三条小龙,小龙的龙首作圆雕形,口衔圆环,龙体则以高浮雕的形式置于鼓座面上。大龙双目圆形中空,可能原有镶嵌物,现已遗失。龙角的两端为圆环,可能也曾有类似的装饰物。在鼓座基座的立面上,还刻有众多蟠龙纹。



子龙鼎铭拓

最早带有“龙”字的青铜圆鼎是中国国家博物馆收藏的商代子龙鼎,通高103厘米,造型雄伟,器身饱满,体形硕大,是已发现的商代最大圆鼎。在子龙鼎内侧的器壁上,清晰地铸有“子龙”二字铭文,子龙鼎的名字由此得来。文中的“子”字居左上角,字较小,实笔阴刻。“龙”字在右

下,系双钩而成,很像一条竖立而尾向右卷的龙。张口,圆目,头上硕大的瓶形角突出,与龙头并不连笔。子龙鼎上出现的铭文“龙”,被证实是迄今为止发现的青铜圆鼎铭文中,最早出现的“龙”字。除了铭文中出现龙的形象,从子龙鼎上腹部的纹饰中,也可以发现对龙的描绘。

龙纹兕觥,又称龙形觥,通高19厘米,长44厘米,宽13.4厘米,为商代晚期盛酒器,现藏于山西博物院。通体呈龙形,前端为龙首,露齿昂翘,瞠目张口,龇牙咧嘴为流,两角粗壮上指,面貌狰狞。后端平截宽阔,背上有长盖,盖中置钮,器身口沿附有贯耳两对,下有长方形圆足,

圆足四面中皆有缺口。盖面透透的龙纹,与前端龙首衔接,衬以流纹,使此器浑然一体。主体纹饰为龙纹和夔龙纹,头向与龙首相反,动感十足。圆足饰相对的夔龙纹。这件龙纹兕觥造型别致,构思巧妙,纹饰精美富丽,为商代青铜器中仅见的珍品。



西周最大的圆鼎是陕西历史博物馆收藏的淳化大鼎,造型魁伟、深厚凝重,其造型基本保持了商代晚期胎壁宽厚、形体恢弘、凝重壮阔的风格。大鼎通高122厘米,口径83厘米,耳高28.6厘米,腹深54厘米,重226千克,是迄今世界上最大、最重的西周青铜器,也是迄今出土的西周圆鼎中最大者。淳化大鼎因形体太大太重,除口沿上有两耳外,器身腰部亦有二耳,形如酒器中的鬯。一般的鼎,大多只有口沿耳。

淳化大鼎腰部三只兽首屈舌鬯,为以往出土铜鼎所未见,故又名兽首屈舌鬯鼎、兽面纹五耳鼎。除了独特的三耳,淳化大鼎腰部的龙纹和兽面纹的结合也很有特色。三面各有两只夔龙,与中间的扉棱组合在一起看,则形成了一张由扉棱为鼻的兽面,即夔鬯纹。三张兽面的扉棱下各有一只逼真的牛首浮雕,如同饕餮欲吞食牛,起威慑之用,所以也称牛首夔龙鬯鼎、龙纹鬯鼎等。



陕西宝鸡出土的连盃,酷似现代的扁圆形壶,器身呈扁圆形,长方形口上有凤鸟形盖。凤鸟引首高昂,喙微卷曲,振翼欲飞。器身与盖用虎形链及双环相连,虎作向上爬行状,头左偏而尾上卷。直管状流,流端作龙首状。盃呈龙首向下喷水状,下有四兽足。腹部两侧纹饰相同,分别由三圈组成,由外向内依次为变体夔龙纹、重环纹和蟠龙纹。连盃是祭祀礼器,它将天上飞的凤

鸟、地上跑的猛虎、水里游的蛟龙,作为沟通天地、人神的使者,使天地人三者合而为一。由于周人将动物视为具有无限神力之神灵,因此青铜器上之动物纹样,除宗教祭祀涵义外,也富有一定的政治意义。贵族通过青铜器上神秘肃穆的动物纹样,令人望之崇敬生畏,以威慑被统治者,达到巩固本身地位及权威之目的,同时也含有龙腾虎跃凤呈祥的美好寓意。

(本版图片均为资料图)